

Муниципальное бюджетное дошкольное образовательное учреждение  
"Центр развития ребенка - детский сад " 7 "Елочка"  
(МБДОУ "Центр развития ребенка - детский сад " 7 "Елочка")

СОГЛАСОВАНО  
Педагогическим советом

МБДОУ "Центр развития ребенка-  
детский сад " 7 "Елочка"  
(протокол от 21 марта 2019 г. № 3)

УТВЕРЖДАЮ  
Заведующий МБДОУ ЦРР ДС № 7  
"Елочка"

21.03.2019



И.В. Ярманова

**Отчет о результатах самообследования**  
**муниципального бюджетного дошкольного образовательного учреждения**  
**"Центр развития ребенка - детский сад " 7 "Елочка" за 2018 год**

**Аналитическая часть**

**I. Общие сведения об образовательной организации**

Наименование образовательной организации	Муниципальное бюджетное дошкольное образовательное учреждение "Центр развития ребенка - детский сад № 7 "Елочка" (МБДОУ "Центр развития ребенка - детский сад № 7 "Елочка")
Руководитель	Инна Викторовна Ярманова
Адрес организации	628001, Россия, Ханты-Мансийский автономный округ-Югра, г. Ханты-Мансийск, ул. Кирова, 15
Телефон, факс	(8(3467)33-88-07; 33-90-35, доб.1
Адрес электронной почты	elochka7hm@mail.ru
Учредитель	Департамент образования Администрации города Ханты-Мансийска
Дата создания	1930 год
Лицензия	Лицензия на право ведения образовательной деятельности: Служба по контролю и надзору в сфере образования ХМАО-Югры №12 сентября 2016 № 2730. Срок действия: бессрочно.

Муниципальное бюджетное дошкольное образовательное учреждение "Центр развития ребенка – детский сад № 7 "Елочка"(далее Детский сад) предоставляет услуги по дошкольному образованию детей, расположено в районе города Самарово. Здание Детского сада построено по типовому проекту. Проектная наполняемость на 300 мест. Учреждение располагается в отдельно стоящем здании общей площадью 6588,6 кв. м, из них площадь помещений, используемых непосредственно для нужд образовательного процесса, 2894,8 кв. м.

Основная цель учреждения	Реализация гарантированного государством права граждан на получение общедоступного и бесплатного дошкольного образования.
Основные виды деятельности учреждения	-образовательная деятельность по образовательным программам дошкольного образования; -образовательная деятельность по дополнительным

Основные виды деятельности учреждения	<ul style="list-style-type: none"> <li>-образовательная деятельность по образовательным программам дошкольного образования;</li> <li>-образовательная деятельность по дополнительным общеразвивающим программам различной направленности: художественно-эстетической, физкультурно-спортивной, социально-педагогической и др. направленностей;</li> <li>-образовательная деятельность по адаптированным образовательным программам дошкольного образования для обучающихся с ОВЗ;</li> <li>-организация отдыха обучающихся и их оздоровление;</li> <li>-присмотр и уход.</li> </ul>
---------------------------------------	---

Режим работы детского сада:

пятидневная рабочая неделя;

длительность работы – 12 часов;

ежедневный график работы детского сада – с 7<sup>00</sup> до 19<sup>00</sup> часов.

Руководство дошкольным учреждением осуществляется в соответствии с законодательством Российской Федерации и Уставом ДООУ (новая редакция, приказ КО от 09.02.2010 года № 81).

## **II. Система управления организации**

Управление ДООУ осуществляется в соответствии с законодательством Российской Федерации и Уставом ДООУ и строится на принципах единоначалия и самоуправления.

Учредителем и собственником имущества ДООУ является Департамент образования Администрации города Ханты-Мансийска и Департамент муниципальной собственности Администрации города Ханты-Мансийска.

Единоличным исполнительным органом Учреждения является назначенный Учредителем Учреждения и прошедший аттестацию **заведующий**, который осуществляет текущее руководство деятельностью ДООУ.

К компетенции заведующего относятся все вопросы руководства текущей деятельностью Учреждения.

Управляющая система состоит из двух структур:

1 структура – коллегиальное управление:

- Общее собрание работников;
- Педагогический совет

2 структура – организационная:

- 1 уровень стратегического управления – заведующий;
- 2 уровень тактического управления – заместители заведующего по воспитательной работе и административно-хозяйственной части;
  - 3 уровень оперативного управления – старший воспитатель, завхоз, шеф повар, заведующий складом. Объект их управления – часть коллектива согласно функциональным обязанностям (педагогический и обслуживающий персонал);
  - 4 уровень оперативного управления – воспитатели, специалисты, обслуживающий персонал. Объект управления – дети и родители (законные представители).

Структура, порядок формирования, срок полномочий и компетенция органов управления ДОУ, порядок принятия ими решения устанавливается уставом ДОУ в соответствии с законодательством Российской Федерации.

В целях учета мнения родителей (законных представителей) воспитанников по вопросам управления Учреждением и при принятии Учреждением локальных нормативных актов, затрагивающих их права и законные интересы, по инициативе родителей (законных представителей) воспитанников в Учреждении имеется **Совет родителей (законных представителей) воспитанников**. В состав совета родителей входят по одному представителю родительской общественности от каждой группы Учреждения.

Учреждение имеет в своей структуре следующие **структурные подразделения**, не имеющие статус юридического лица:

I. Летний оздоровительный лагерь с дневным пребыванием «Елочка Land», расположенный по адресу Учреждения.

II. Консультативный пункт – структурное подразделение, созданное с целью оказания квалифицированной психолого-педагогической помощи родителям (законным представителям) и детям дошкольного возраста, воспитывающимся на дому, расположенный по адресу Учреждения.

Структура и система управления соответствуют специфике деятельности Детского сада.

### **III. Оценка образовательной деятельности**

Образовательная деятельность в Учреждении ведётся в соответствии с основными нормативно-правовыми документами:

Федерального уровня:

- Федеральный закон «Об образовании в Российской Федерации» от 29 декабря 2012 № 273-ФЗ.
- Федеральный государственный образовательный стандарт дошкольного образования (приказ Министерства образования и науки Российской Федерации от 17.10.2013 № 1155).
- Санитарно-эпидемиологические правила и нормативы СанПин 2.4.1.3049-13 «Санитарно-эпидемиологические требования к устройству, содержанию и организации режима работы в дошкольных организациях» (утв. постановлением Главного государственного санитарного врача РФ от 15 мая 2013 г. N 26).

Содержание образовательного процесса в МБДОУ «Центр развития – ребенка – детский сад № 7 «Ёлочка» определяется общеобразовательной программой ДОУ, разработанной в соответствии с федеральными образовательными стандартами дошкольного образования на основе комплексной основной общеобразовательной программы дошкольного образования «Детство» Т.И. Бабаева, А.Г. Гогоберидзе, О.В. Солнцева и др., 2014.

Содержание коррекционно-развивающей работы в группах компенсирующей направленности определяется адаптированной программой, разработанной в соответствии с адаптированной программой коррекционно-развивающей работы в группе компенсирующей направленности для детей с тяжелыми нарушениями речи с 3 до 7 лет /автор Н.В.Нищева/. Издание 3-е переработанное и дополненное в соответствии с ФГОС ДО., -СПб.: 2014.

Дополнительные общеобразовательные программы:

- Программа «Истоки» (авторы: И.А. Кузьмин, профессор, член-корреспондент Российской Академии естественных наук, г. Москва, А.В. Камкин, профессор Вологодского государственного университета, член-корреспондент Российской Академии естественных наук)

- Общеобразовательная программа дошкольного образования «Детский сад по системе Монтессори», переработанное и дополненное в соответствии с ФГОС ДО., (Общественная организация «Межрегиональная Монтессори Ассоциация» Общественный профессиональный Союз «Ассоциация Монтессори-педагогов России»), 2013

- Программа «Музыкальные шедевры» /О.П.Радынова/;

- «Программа музыкального воспитания детей дошкольного возраста «Ладушки» И.М. Каплуновой, И.А.Новоскольцевой

- «Ритмическая мозаика»: Программа по ритмической пластике для детей дошкольного возраста /А.И.Буренина/;

- Программа музыкально-ритмического воспитания «Топ-хлоп, малыши» /Т.Н.Сауко, А.И.Буренина/

- Региональная программа экологического образования дошкольников ХМАО «Экология для малышей» /сост. Е.В. Гончарова/, Тюмень 2000г.

- Программа эмоционального развития детей дошкольного и младшего школьного возраста «Удивляюсь, злюсь, боюсь, хвастаюсь и радуюсь» Крюкова С.В., Слободяник Н.П. -М.: Генезис.2000г

- Программа интеллектуального, эмоционального и волевого развития детей «Цветик-семицветик» / Н.Ю.Куражева, Н.В.Вараева /

- Дополнительная общеобразовательная программа художественно-эстетической направленности по приобщению детей к изобразительному искусству и культуре родного края «Югорская палитра» (принята на Пед.совете протокол № 1 от 15.09.2014)

- Дополнительная общеобразовательная программа художественно-эстетической направленности по конструированию «ЛЕГО LAND» (принята на Пед.совете протокол № 1 от 15.09.2014)

- Дополнительная образовательная программа по робототехнике « Robokids» (принята на Пед.совете протокол № 1 от 14.09.2017)

- Дополнительная общеобразовательная программа физкультурно-спортивной направленности по хореографии «В мире танца» (принята на Пед.совете протокол № 1 от 14.09.2017)

- Дополнительная общеобразовательная программа физкультурно-спортивной направленности по обучению детей плаванию «Маленький дельфин» (принята на Пед.совете протокол № 1 от 15.09.2014)

- Дополнительная общеобразовательная программа по обучению детей современному танцу «Танцы Плюс» (принята на Пед.совете протокол № 1 от 14.09.2017)

- Дополнительная общеобразовательная программа спортивно-технической направленности по обучению детей игре в шахматы «Юный шахматист» (принята на Пед.совете протокол № 1 от 10.09.2018)

Данный выбор программ обеспечивает целостность образовательной работы, и содействует эффективному решению проблемы преемственности при постепенном

переходе из одной возрастной группы в другую. Содержание программ способствует гармоничному развитию личности ребёнка дошкольного возраста по основным направлениям: физическое развитие, познавательно-речевое, художественно-эстетическое, социально-нравственное развитие.

Образовательные программы реализуются с учетом возрастных и индивидуальных особенностей детей. В течение дня предусмотрено сбалансированное чередование самостоятельной деятельности по интересам и выбору детей, непосредственно образовательной деятельности, разнообразной образовательной деятельности дошкольников с педагогом в режимных моментах.

Детский сад посещают 525 воспитанников в возрасте от 2 до 8 лет.

Всего 17 групп, из них:

-14 групп детей общеразвивающей направленности;

-3 группы компенсирующей направленности для детей с ТНР.

Проведенный мониторинг показал позитивную динамику развития дошкольников по всем разделам программы. Данные сводной ведомости результатов педагогической диагностики по основным направлениям развития дошкольников показал, что их уровень развития находится на допустимом и оптимально допустимом уровне. Общий уровень усвоения детьми дошкольного возраста всех разделов программы составил 84,4 %. Результаты педагогической диагностики детей подтвердили эффективность проделанной работы, а также то, что программы, используемые в детском саду, способствуют всестороннему развитию личности ребенка.

В апреле - мае 2018 года проведена "диагностика психологической готовности к обучению в школе" (тест Керна-Йирасека) у детей подготовительных к школе групп.

Обследование проводилось в подготовительных группах, количество детей принявших участие в обследовании на начало года – 128 детей, на конец года – 126 детей.

№ п/п	Направление	Охват участников воспитательно – образовательного процесса		Показатели диагностических исследований					
		Начало года	Конец года	Начало года			Конец года		
		Чел.	Чел.	+N	N	-N	+N	N	-N
1	Готовность к школьному обучению	128	126	9 7%)	77 (60%)	42 %)	38 (30%)	72 (57%)	16 (13%)

Из результатов диагностики готовности к обучению в школе детей подготовительных групп следует, что на конец года высокий уровень психологической готовности повысился на 23 %, низкий уровень снизился на 20 %, что свидетельствует об эффективной работе педагогов ДОУ по подготовке детей к школе.

Результаты педагогического анализа показывают преобладание детей с высоким и средним уровнями развития при прогрессирующей динамике на конец учебного года, что говорит о результативности образовательной деятельности в Детском саду.

### **Воспитательная работа**

Для эффективной **работы** с родителями необходим анализ социального состава семьи, их настроения и ожиданий от пребывания ребенка в детском саду. Изучение семьи ведется последовательно, системно с использованием наиболее распространенных методов: анкетирования, личных бесед, наблюдения.

Анализ социального состава родителей показал преобладание семей служащих, с высшим образованием, имеющих двух детей.

### **Тип семей, %**

Полные семьи	Неполные семьи	Многодетные семьи	Семьи, имеющие двоих детей	Однодетные семьи
87,1	12,9	26,9	42,9	30,2

### **Социальный статус семей, %**

Родители	Служащие	Рабочие	Безработные	Учащиеся
Мамы	73,99	17,97	7,8	0,2
Папы	62,5	32,7	4,6	0

### **Образовательный уровень семей, %**

Родители	Высшее	Среднее специальное	Среднее
Мамы	67,7	21,8	10,6
Папы	49,4	31,96	18,6

Воспитательная работа строится с учетом индивидуальных особенностей детей, с использованием разнообразных форм и методов, в тесной взаимосвязи воспитателей, специалистов и родителей.

### **Реализация дополнительных образовательных услуг в 2018 году**

Оказание дополнительных (платных и бесплатных) образовательных услуг, которые способствуют освоению детьми определенных областей знаний, культуры; развитию способностей и возможностей дошкольников; изменению статуса и созданию благоприятного имиджа ДООУ является неотъемлемой частью работы дошкольного учреждения.

Блок дополнительного образования в соответствии с общеобразовательными программами дополнительного образования по физкультурно-спортивному, художественно-эстетическому направлениям включал:

-хореография "В мире танца";

-приобщение к изобразительному искусству и культуре родного края "Югорская палитра";

- обучение плаванию "Маленький дельфин";
- легоконструирование "ЛегоLand";
- вокальный кружок «До-ми-солька»;
- хореографический кружок "Бусинки";
- интеллектуальный кружок "Эрудит".

Дошкольное учреждение продолжает деятельность по поддержке детской одаренности и социальной успешности каждого воспитанника через участие в конкурсах различного уровня. Достижения воспитанников, их творческие работы широко представлены для общественности в ДОУ и города.

#### **Платные образовательные услуги.**

В 2018 году образовательная организация реализовывала платные образовательные услуги по программам дополнительного образования:

- хореография (студия современного танца);
- образовательная робототехника;
- обучение игре шахматам.

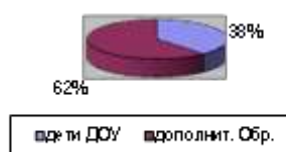
На базе детского сада работала группа кратковременного пребывания (адаптационная группа «АиСтенок» - для детей в возрасте 2-3 лет).

По всем направлениям деятельности создана нормативно-правовая база, программно-методическое обеспечение.

Пятый год на базе учреждения в целях создания необходимых условий для оздоровления, отдыха и рационального использования каникулярного времени у детей, формирования у них общей культуры и навыков здорового образа жизни был открыт летний оздоровительный лагерь с дневным пребыванием детей "Елочка Land" для детей 6-8 лет на 21 день, с 9-ти часовым пребыванием, 3-х разовым питанием, численностью 50 человек. Данная услуга, как показывает практика, востребована, и дает возможность родителям организовать досуг своих детей, достигших школьного возраста, начать адаптацию к новому периоду в их жизни.

Охват платными дополнительными услугами составил 315 детей в возрасте от 1,5 до 7 лет (62%), что выше показателей прошлого учебного года на 4 человека.

дополнительное образование



#### **IV. Оценка функционирования внутренней системы оценки качества образования**

Мониторинг качества образовательной деятельности в 2018 году показал хорошую работу педагогического коллектива по всем показателям.

Состояние здоровья и физического развития воспитанников удовлетворительные.

84,4 % детей успешно освоили образовательную программу дошкольного образования в своей возрастной группе. Воспитанники подготовительных групп показали готовность к школьному обучению (82%). В течение года воспитанники Детского сада успешно участвовали в конкурсах и мероприятиях различного уровня.

В 2018 году удовлетворенность родителей результатами деятельности дошкольного

учреждения составила 100 %. (Приказ руководителя учреждения "О проведении опроса потребителей" от 01.02.2018 № 16, справка по результатам опроса).

## V. Оценка кадрового обеспечения

Детский сад укомплектован педагогами на 100 процентов согласно штатному расписанию. Всего работают 55 человек. Педагогический коллектив Детского сада насчитывает 14 специалистов.

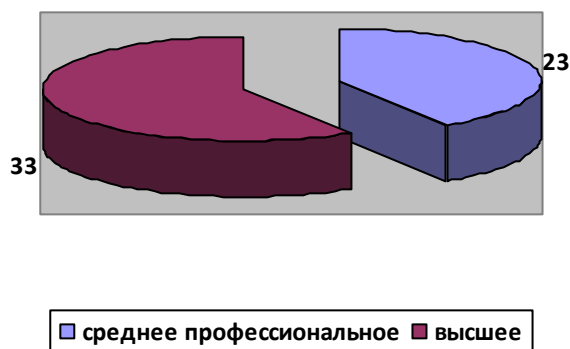
Соотношение воспитанников, приходящихся на 1 взрослого:

- воспитанник/педагоги – 9/1;
- воспитанники/все сотрудники – 3,8/1.

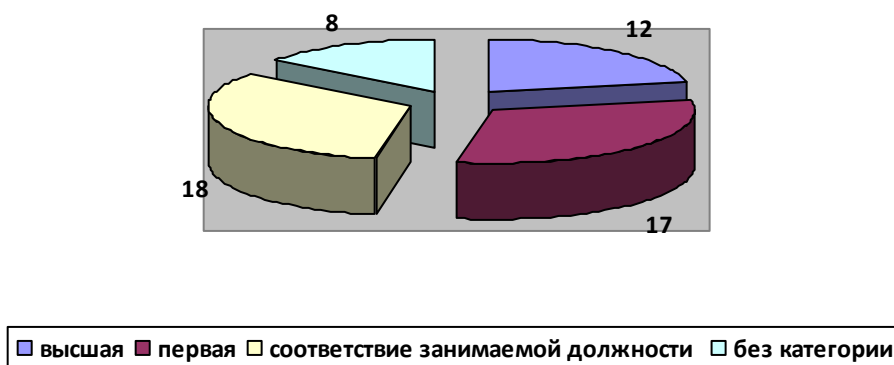
За 2018 год педагогические работники прошли аттестацию и получили:

- высшую квалификационную категорию – 4 педагога;
- первую квалификационную категорию – 7 педагогов;
- соответствие занимаемой должности - 10 человек.

Образовательный ценз педагогов, 2018 год



Квалификационный ценз педагогов, 2018 год



Курсы повышения квалификации в 2018 году прошли 56 работников Детского сада, из них 52 педагоги. На 31.12.2018 года 3 педагога получают высшее образование в ВУЗах по педагогическим специальностям.



В 2018 году педагоги Детского сада приняли участие:

- в Межведомственном семинаре-практикуме "Социально-психологическая реабилитация и абилитация семей, воспитывающих детей с особенностями развития" в режиме видеоконференцсвязи, 2 человека;

- в работе окружной научно-практической конференции (с международным участием в формате ON-LINE трансляции) "Особый ребенок в современном образовательном пространстве : опыт, проблемы, пути решения, перспективы", г.Советский, 27.04.2018 года , 1 человек.

Детский сад укомплектован кадрами полностью. Педагоги постоянно повышают свой профессиональный уровень, эффективно участвуют в работе методических объединений, знакомятся с опытом работы своих коллег и других дошкольных учреждений, а также саморазвиваются. Все это в комплексе дает хороший результат в организации педагогической деятельности и улучшении качества образования и воспитания дошкольников.

## **VI. Оценка учебно-методического и библиотечно-информационного обеспечения**

### **Учебно-методическое обеспечение**

В учреждении на высоком уровне построена работа методической службы. Имеется методический кабинет, содержание и оформление которого соответствует потребностям педагогов учреждения. Методкабинет доступен каждому воспитателю, имеет удобный, гибкий график работы. Материалы методического кабинета имеют тщательно продуманную систематизацию. Исходя из многофункционального назначения методического кабинета, его следует рассматривать, прежде всего, как творческую педагогическую мастерскую, где воспитатель может получить практическую помощь в организации работы с детьми.

Участники образовательного процесса имеют право на бесплатное пользование библиотечно-информационными ресурсами.

Весь книжный фонд учреждения отвечает требованиям ФГОС ДО и предназначен для реализации основной образовательной программы дошкольного образования учреждения, условно разделен на четыре части и включает в себя:

- книги для педагогов (методическая и справочная литература);
- наглядно-иллюстративный материал, дидактические пособия, репродукции картин художников;
- книги для воспитанников: сборники сказок, малых фольклорных форм, познавательной литературы, произведения русских и зарубежных поэтов и писателей;
- информация для родителей (законных представителей детей) материалы для оформления родительского уголка.
- периодические издания профессиональной направленности – журналы:

Все педагогические работники успешно используют ИКТ при проведении организованной образовательной деятельности, итоговых мероприятий, консультаций для родителей, развлечений и праздников. Педагогическим работникам обеспечивается доступ к следующим электронным базам данных: профессиональные базы данных; информационные справочные системы; поисковые системы.

## VII. Оценка материально-технической базы

Материально-техническая база образовательного учреждения позволяет на современном уровне проводить образовательную работу с детьми дошкольного возраста.

**Здание детского сада включает в себя:** изолированные помещения, принадлежащие каждой группе (*общая площадь групповых комнат* варьируется от 53,2 до 63,4 квадратных метров. В каждой группе оборудованы приемные (раздевальные) комнаты, групповые помещения, буфетные, спальни, туалетные комнаты. Детский сад в достаточном количестве обеспечен индивидуальными шкафчиками, столами, стульями, кроватями, игровыми и развивающими пособиями);

**Условия охраны и укрепления здоровья обучающихся,** в том числе инвалидов и лиц с ограниченными возможностями здоровья:

- 1 спортивный зал,
- 1 тренажерный зал,
- 1 зал хореографии.

Образовательное учреждение имеет лицензированный медицинский кабинет. Наличие стоматологического кабинета.

В образовательном учреждении есть кабинет педагогов- психологов (общее количество -1), учителей-логопедов -2, сенсорная комната.

Есть бассейн. Соляная шахта.

### **Помещения для проведения практических занятий с детьми:**

- Изостудия
- Игровая комната –лабиринт «Подводный мир»
- Кабинет дополнительного образования
- Зимний сад
- Лего-класс
- Музыкальный зал

Учреждение размещено на отдельной огражденной территории. **Площадь земельного участка детского сада составляет** 10174 кв.м., территория детского сада ограждена, зонирована, озеленена, имеет функциональные зоны (застройки, зону игровой территории и хозяйственную зону), имеет уличное освещение. На каждом имеются прогулочные веранды, позволяющие защитить детей во время прогулки от дождя, ветра, сильного солнца. Для организации игровой деятельности дошкольников на участках имеются различные малые архитектурные формы и сооружения. На каждом участке есть песочницы, скамеечки, столики, разнообразное оборудование для развития движений (лесенки для лазания, кольца для игры в мяч и другое). На территории прогулочных площадок имеется спортивное оборудование.

**Спортивная площадка** позволяет организовывать разнообразные формы двигательной активности детей: занятия физической культурой, эстафеты, досуги, подвижные и спортивные игры. Для этого имеется спортивное оборудование (лесенки разной конструкции, бревна, бумы для упражнений в ходьбе на равновесие, баскетбольные кольца, съёмная сетка для игры в волейбол, стенки для лазания, стенки для метания), оформлены беговая дорожка, яма для прыжков.

На территории детского сада оборудован *автодром*. Здесь созданы условия для обучения дошкольников дорожной грамоте: имеется разметка (пешеходный переход, тротуар, двустороннее движение), установлены стационарные дорожные знаки.

Материально-техническое состояние Детского сада и территории соответствует действующим санитарно-эпидемиологическим требованиям к устройству, содержанию и организации режима работы в дошкольных организациях, правилам пожарной безопасности, требованиям охраны труда.

### Результаты анализа показателей деятельности организации

Данные приведены по состоянию на 31.12.2018.

Показатели	Единица измерения	Количество
<b>Образовательная деятельность</b>		
Общее количество воспитанников, которые обучаются по программе дошкольного образования в том числе обучающиеся:	человек	525
в режиме полного дня (8–12 часов)		525
в режиме кратковременного пребывания (3–5 часов)		
в семейной дошкольной группе		0
по форме семейного образования с психолого-педагогическим сопровождением, которое организует детский сад		0
Общее количество воспитанников в возрасте до трех лет	человек	48
Общее количество воспитанников в возрасте от трех до восьми лет	человек	477
Количество (удельный вес) детей от общей численности воспитанников, которые получают услуги присмотра и ухода, в том числе в группах:	человек (процент)	
8–12-часового пребывания		0 (0%)
12–14-часового пребывания		0 (0%)
круглосуточного пребывания		0 (0%)
Численность (удельный вес) воспитанников с ОВЗ от общей численности воспитанников, которые получают услуги:	человек (процент)	70 (13%); из них: дети-инвалиды- 18 (3,4%)
по коррекции недостатков физического, психического развития		70 (13%)

обучению по образовательной программе дошкольного образования		70 (13%)
присмотру и уходу		0 (0%)
Средний показатель пропущенных по болезни дней на одного воспитанника	день	16
Общая численность педработников, в том числе количество педработников:	человек	55
с высшим образованием		0
высшим образованием педагогической направленности (профиля)		32(58,2%)
средним профессиональным образованием		0
средним профессиональным образованием педагогической направленности (профиля)		23(41,8%)
Количество (удельный вес численности) педагогических работников, которым по результатам аттестации присвоена квалификационная категория, в общей численности педагогических работников, в том числе:	человек (процент)	27 (49%)
с высшей		12(21,8%)
первой		17(30,9%)
Количество (удельный вес численности) педагогических работников в общей численности педагогических работников, педагогический стаж работы которых составляет:	человек (процент)	
до 5 лет		13 (23,6%)
больше 30 лет		10 (18,2%)
Количество (удельный вес численности) педагогических работников в общей численности педагогических работников в возрасте:	человек (процент)	
до 30 лет		12 (21%)
от 55 лет		9 (16,4%)
Численность (удельный вес) педагогических и административно-хозяйственных работников, которые за последние 5 лет прошли повышение квалификации или профессиональную переподготовку, от общей численности таких работников	человек (процент)	56(93,3%)
Численность (удельный вес) педагогических и административно-хозяйственных работников, которые прошли повышение квалификации по применению в образовательном процессе ФГОС, от общей численности	человек (процент)	51(85%)

таких работников		
Соотношение «педагогический работник/воспитанник»	человек/человек	9/1
Наличие в детском саду: музыкального руководителя	да/нет	да
инструктора по физической культуре		да
учителя-логопеда		да
логопеда		да
учителя-дефектолога		нет
педагога-психолога		да
<b>Инфраструктура</b>		
Общая площадь помещений, в которых осуществляется образовательная деятельность, в расчете на одного воспитанника	кв. м	5,5
Площадь помещений для дополнительных видов деятельности воспитанников	кв. м	670,6
Наличие в детском саду: физкультурного зала	да/нет	да
музыкального зала		да
прогулочных площадок, которые оснащены так, чтобы обеспечить потребность воспитанников в физической активности и игровой деятельности на улице		да

Анализ показателей указывает на то, что МБДОУ "Центр развития ребенка - детский сад № 7 "Елочка" имеет достаточную инфраструктуру, которая соответствует требованиям СанПиН 2.4.1.3049-13 «Санитарно-эпидемиологические требования к устройству, содержанию и организации режима работы дошкольных образовательных организаций» и позволяет реализовывать образовательные программы в полном объеме в соответствии с ФГОС ДО.

Детский сад укомплектован достаточным количеством педагогических и иных работников, которые имеют высокую квалификацию и регулярно проходят повышение квалификации, что обеспечивает результативность образовательной деятельности.